

TECHNICKÉ SLUŽBY MESTA NOVÁ BAŇA

968 01 Nová Baňa, Dlhá Lúka č. 18

OPERAČNÝ PLÁN ZIMNEJ ÚDRŽBY mestských komunikácií a verejných priestranstiev na území mesta Nová Baňa v sezóne 2024/2025

Vypracovala:
Ing. Lucia Beťková, MBA
Riaditeľka TS

Schválil:
Mgr. MVDr. Branislav JAĎUĎ, MBA
Primátor mesta

V Novej Bani, dňa: 04.11.2024

Ú V O D

Zimná údržba pozemných komunikácií (ďalej len ZÚ) je súhrn riadiacich a výkonných činností, ktorými sa zaisťuje v zimnom období, a to spravidla v dobe od 1. decembra príslušného roka do 15. marca nasledujúceho roka, zjazdnosť **miestnych komunikácií**, schodnosť priechodov pre chodcov na miestnych komunikáciách a prejazdnych úsekoch ciest a chodníkoch pre peších odstraňovaním nedostatkov v zjazdnosti a schodnosti vzniknutých zimnými poveternostnými podmienkami.

Zimnú údržbu miestnych komunikácií na spravovanom území mesta Nová Baňa vykonávajú Technické služby mesta Nová Baňa, príspevková organizácia, ako jednu zo svojich hlavných činností určených zriaďovateľom v zriaďovacej listine. Povinnosť Technickým službám vykonávať zimnú údržbu miestnych komunikácií v rozsahu vypracovaného pasportu miestnych komunikácií vyplýva zo zákona č. 135/1961 Zb. o pozemných komunikáciách v znení neskorších predpisov (ďalej len „cestný zákon“).

Základným organizačným a riadiacim dokumentom zimnej údržby je Operačný plán zimnej údržby, ktorý sa stáva záväzným dokumentom pre zabezpečenie zimnej údržby po schválení primátorom mesta.

A) Zásady pre výkon zimnej údržby;

(1) Zimná údržba na miestnych komunikáciách je vykonávaná v zmysle operačného plánu zimnej údržby, ktorý každoročne aktualizuje správca miestnych komunikácií.

(2) Riadiacim orgánom zimnej údržby v meste Nová Baňa je štáb zimnej údržby. Štáb zimnej údržby tvoria primátor mesta, riaditeľ Technických služieb, určení zamestnanci MsÚ, náčelník Mestskej polície a určený zástupca za správcu miestnych komunikácií.

Vedúcim štábu zimnej údržby miestnych komunikácií je spravidla primátor mesta. Primátor mesta je v prípade potreby oprávnený presunúť všetky kompetencie na riaditeľku TS. V prípade kalamitnej situácie primátor zvoláva štáb ZÚ bezodkladne. V pochybnostiach sa má za to, že situácia kalamitnou je.

Mesto zastúpené primátorom môže zvolať prvé zasadnutie štábu zimnej údržby najneskôr do 6. decembra príslušného roka, na ktorom štáb zimnej údržby posúdi úroveň plánovaných úloh pre zabezpečenie zimnej údržby na miestnych komunikáciách a chodníkoch. Zasadnutie štábu zimnej údržby môžu iniciovať aj poslanci MsZ na svojom zasadnutí.

(3) Zjazdnosť a schodnosť je zabezpečovaná zmierňovaním šmykľavosti spôsobenej poľadovicou alebo šmykľavosťou utlačenej vrstvy snehu na vozovke a to zdršňovaním jej povrchu posypom inertným materiálom, prípadne zmesou inertného materiálu s chemickým materiálom. Posyp inertným materiálom a podľa potreby zmesou inertného materiálu s chemickým materiálom je vykonávaný na MK I. kategórie v prípade kalamitnej situácie súvisle, na MK II. a III. kategórie sa vykonáva občasný posyp inertnými materiálmi podľa potreby len na vopred stanovených dopravne dôležitých miestach. Vopred stanovené miesta sú križovatky, stúpania, zákruty, autobusové zastávky.

(4) Obmedzenia v zjazdnosti ciest a miestnych komunikácií na území mesta sú bez prietahov povinní odstraňovať ich správcovia.

(5) V dôsledku snehu a poľadovice je schodnosť priechodov pre chodcov na miestnych komunikáciách a prejazdnych úsekoch ciest cez mesto, ako aj zjazdnosť miestnych komunikácií

a chodníkov určených výhradne pre chodcov prilahlých k nehnuteľnostiam nachádzajúcich sa v zastavanom území povinný zabezpečiť správca chodníkov a miestnych komunikácií Technické služby mesta Nová Baňa.

B) Organizácia a riadenie zimnej údržby;

(1) Aktuálny zoznam členov mestského štábu zimnej služby:

Mgr. MVDr. Branislav Jaďud' - primátor mesta - vedúci štábu,
 Ing. Lucia Beťková, MBA - riaditeľka Technických služieb,
 Ing. Jozef Spurný - úsek dopravy MsÚ,
 Ján Ševčík - náčelník Mestskej polície

(2) Režim služieb a príslužieb, začiatok, prerušenie a znovuzачatie služieb zimnej údržby:

Riaditeľka Technických služieb je oprávnená prerušiť a znovuzачať výkon služieb zimnej údržby a nariadiť výkon príslužieb v závislosti od aktuálnych a očakávaných poveternostných podmienok podľa modelu Aladin zverejneného na stránke SHMU <http://www.shmu.sk>. Príslužby sú v podstate hotovosť, ktorá nie je vykonávaná na pracovisku TS, ale príslušní pracovníci sú doma v pohotovostnom režime, pripravení a povinní na výzvu službukonajúceho technického pracovníka TS do 30 minút dostaviť sa do priestorov TS a začať vykonávať zimnú údržbu. Majú k tomu určené služobné vozidlo. Harmonogram príslužieb je tým pádom totožný s harmonogramom služieb.

Nepretržitá prevádzka dispečingu zimnej údržby je zabezpečovaná na telefónnom čísle 0918 800 688.

(3) Zoznam pracovníkov zaradených do zimnej údržby:

Zoznam pracovníkov TS zodpovedných za riadenie výkonu zimnej údržby a tým zodpovedných za zjazdnosť mestských komunikácií a chodníkov v meste Nová Baňa.

| Meno: | Funkcia: | č. tel. pracovisko/mobil |
|-------------------------|-------------------|--------------------------|
| Ing. Lucia Beťková, MBA | riaditeľka TS | 0905 964 483 |
| Petra Šedianska | vedúca dopravy TS | 0918 465 482 |
| Jozef Bóna | majster TS | 0917 465 483 |

Zoznam osôb zaradených do zimnej údržby a spoluzodpovedných za zjazdnosť miestnych komunikácií v meste Nová Baňa.

Pre zimnú údržbu sypačmi sú zaradení šiesti vodiči v trvalom pracovnom pomere s TS, v dvojzmennej prevádzke, ktorí tvoria tri osádky po dvoch vodičoch s tým, že v službe je vždy iba jedna osádka. Prvá zmena je od 06.00 hod. do 18.00 hod. a druhá zmena od 18.00 hod. do 06.00 hod. Striedanie osádok je stanovené vypracovaným harmonogramom služieb alebo

príslužieb. Výjazd vozidlom z areálu TS v pracovnej dobe je uskutočnený na pokyn službukonajúceho pracovníka zodpovedného za riadenie výkonu zimnej údržby, alebo riaditeľky TS. Po pracovnej dobe a v dni pracovného voľna je výjazd uskutočnený rozhodnutím vedúceho zmeny podľa situácie na MK.

| OSÁDKA Č. | MENO VODIČA | FUNKCIA | Služ. mobil ZÚ |
|-----------------|--------------------|--------------|----------------|
| OSÁDKA Č. 1. | BOROŠ Patrik | Vedúci zmeny | 0907 928 096 |
| | Bóna Jozef | Člen zmeny | 0907 928 096 |
| OSÁDKA Č. 2. | KRÁE Michal | Vedúci zmeny | 0907 928 096 |
| | MÜLLER Jozef | Člen zmeny | 0907 928 096 |
| OSÁDKA Č. 3. | BARIENČÍK Vladimír | Vedúci zmeny | 0907 928 096 |
| | BÚRY Michal | Člen zmeny | 0907 928 096 |

Pre zimnú údržbu miestnych komunikácií a parkovísk traktormi sú zaradení dvaja vodiči v denných zmenách od 6.00 hod do 18.00 hod. a v nočných zmenách od 18.00 hod. do 6.00 hod. ránej. V službe je vždy iba jeden vodič. Striedanie vodičov je stanovené vypracovaným harmonogramom. Výjazd traktorom z areálu TS sa koná v pracovnej dobe na pokyn službukonajúceho pracovníka zodpovedného za riadenie výkonu zimnej údržby, alebo riaditeľky TS a po pracovnej dobe v pracovné dni do 22.00 hod. a v dni pracovného voľna v dobe od 6.00 hod. do 22.00 hod. na pokyn službukonajúceho pracovníka zodpovedného za riadenie výkonu zimnej údržby, alebo riaditeľky TS a v nočných hodinách t. j. v dobe od 22.00 hod. do 06.00 hod. na pokyn pracovníka zodpovedného za riadenie výkonu zimnej údržby, alebo službukonajúceho dispečera zimnej údržby.

| | |
|--------------|-------------------------------------|
| Meno: | č. tel. pracovisko/ č. mobil pre ZÚ |
| Tencer Jakub | 0907 928 096 |
| Bóna Tomáš | 0907 928 096 |

Pre zimnú údržbu chodníkov pre peších sa zaraďujú 1+1 vodiči – s vozidlami Ferrari PG300D ZC Z049 a VALIANT ZC 420AC

| | |
|----------------|--------------|
| Mucha Drahomír | 0907 928 096 |
| Král Michal | 0907 928 096 |
| Bóna Tomáš | 0907 928 096 |
| Tencer Jakub | 0907 928 096 |

Podľa potreby budú do zimnej údržby pre ručný posyp a čistenie verejných priestranstiev od snehu a ľadu, schodísk, autobusových zastávok, parkovísk zaradení i ďalší pracovníci TS na príkaz riaditeľky TS alebo službukonajúceho pracovníka TS, prípadne pracovníci z aktivačných prác a Sociálneho podniku.

Zároveň budú zimnú údržbu miestnych komunikácií najmä v okrajových častiach mesta a to v obvodoch č. 4, 5, 6 a 7 v rozsahu uzatvorených osobitných zmlúv o dielo vykonávať vlastnými traktormi štyria dodávatelia z prieskumu trhu so šiestimi pracovnými strojmi.

Na základe zmluvy o výpomoci v prípade mimoriadnej, kalamitnej situácie môžu byť na základe rozhodnutia štábu zimnej údržby zaradení do zimnej údržby i ďalší zmluvní partneri s vlastnými mechanizmami za podmienok daných v osobitnej zmluve.

V dohodnutom rozsahu, vyznačenom na priloženom mapovom podklade, bude vykonávané v centre mesta ručné čistenie chodníkov a ostatných verejných plôch od snehu a poľadovice, pracovníkmi TS, nezamestnaní v rámci VPC a zamestnanci Sociálneho podniku. Pre zimnú sezónu 2023 – 2024 sú to nasledovné chodníky a ostatné verejné plochy:

Chodníky: po oboch stranách ul. Bernolákovej a to od Námestia slobody po Gymnázium, ulica Školská od Železničnej stanice po CVČ, chodník okolo CVČ po odbočku k obytným domom na Štúrovej ulici, chodník a schody pred Domom služieb na ul. Bernolákova, chodníky v cintoríne podľa potreby a určenia jeho správcom, chodník a verejné priestranstvo pred kinom na ul. Osvety,

Uličky pre peších a vonkajšie schodiská: Orgonášova ulička, ulička Štangelír, ulička medzi kinom a učilišťom od ul. Osvety po Kollárovu ul., ulička a schodisko za VÚB od Námestia slobody po Štúrovu ul., spojovací chodník a schody medzi gymnáziom a domom služieb od Bernolákovej ul. po Štúrovu ul.

Autobusové zastávky a nástupištia: pri kostole Sv. Alžbety, pri Nákupnom stredisku Coop Jednota na ul. Školská, oproti LIDLU na ul. Kollárová.

Sumárny prehľad počtu pracovníkov zaradených do zimnej údržby MK a ostatných verejných priestranstiev:

| | |
|--|----|
| Pracovníci Technických služieb – celkom | 15 |
| z toho: riadiaci pracovníci | 3 |
| v dvojzmennej prevádzke | 6 |
| podľa potreby | 6 |
| Nezamestnaní v rámci VPP - ich počet určí zodpovedný pracovník MsÚ N. Baňa | |
| Externí dodávatelia: na zmluvu o dielo | 4 |
| na dohodu | 2 |

d) Zoznam strojov a mechanizmov zaradených do zimnej údržby;

- údržba MK nákladným sypačom s čelnou radlicou – TATRA T815
- údržba MK a ostatných verejných priestranstiev šiestimi traktormi so štyrmi zmluvnými dodávateľmi, z toho jeden traktor TS, s vlečenými radlicami
- údržba MK, chodníkov a ostatných verejných priestranstiev malými mechanizmami Ferrari PG300D - ZC Z049, LOCUST 903 – ZC Z099, VALIANT ZC 420AC, a multikárou na ručný posyp
- ručná údržba schodov a uličiek ručným náradím.

C) Poradie dôležitosti udržiavania miestnych komunikácií;

Pre výkon zimnej údržby bolo stanovené poradie dôležitosti komunikácií podľa týchto základných kritérií: dopravný význam komunikácie, intenzita dopravy, stavebný a dopravnotechnický stav komunikácie, územné a poveternostné vplyvy, pričom sa prihliadla na potreby zásobovania obyvateľstva, zabezpečenia zdravotnej a požiarnej služby a iné celospoločenské záujmy.

Na základe uvedených kritérií a vyhlášky č. 35/1984 Zb. sa miestne komunikácie rozdeľujú na:

- a) miestne komunikácie I. kategórie**, medzi ktoré patria hlavné mestské komunikácie vyhovujúce technicky všetkým druhom dopravy (napríklad komunikácie, po ktorých sa vedie aj hromadná verejná doprava, zberné, výpadové a iné zvlášť významné mestské komunikácie),
b) miestne komunikácie II. kategórie, medzi ktoré patria ostatné mestské komunikácie a komunikácie pokiaľ vyhovujú premávke všetkých druhov motorových vozidiel,
c) miestne komunikácie III. kategórie, medzi ktoré patria ostatné miestne komunikácie, pokiaľ sú aspoň obmedzene prístupné premávke motorovými vozidlami,
d) miestne komunikácie IV. kategórie, ktoré nie sú ani obmedzene prístupné premávke motorovými vozidlami (napríklad cestičky, chodníky, samostatné cyklistické cestičky, samostatné chodníky, schody a podobne).

Komunikácie v meste Nová Baňa podľa ich zatriedenia a prevádzkovateľovi dostupnej techniky boli rozdelené do niekoľkých obvodov.

Priorita sa kladie hlavne na komunikácie, ktorými vedie hromadná autobusová doprava. Všetky tieto cesty sú zaradené do obvodu č. 1. Do obvodu č. 2 sú zaradené cesty s menšou dôležitosťou a nižšou intenzitou dopravy a tiež cesty s vyšším percentom stúpania. Do obvodu č. 3 sú zaradené ostatné cesty v správe TS. Cesty nižšieho významu, ktoré sú situované v odľahlých častiach mesta a tiež cesty zaradené do druhého obvodu sypača, sú rozdelené do štyroch obvodov a ich zjazdnosť zabezpečuje 6 traktorov s predným náhonom a s vlečenou radlicou. Z piatich traktorov je jeden traktor z TS a štyri traktory sú dodávateľské. Zabezpečovanie zjazdnosti v jednotlivých obvodoch podľa ciest je nasledovné:

O b v o d č. 1. - miestne komunikácie I. kategórie

Ú s e k y: ulice, cesty

| | | | |
|-----------|---------------------------------------|----|---------------|
| 1. | M.R. Štefánika | km | 0,215 |
| 2. | Osvety | km | 0,260 |
| 3. | Námestie slobody a Bernolákova ul. | km | 0,463 |
| 4. | Cintorínska | km | 1,164 |
| 5. | A .Kmeť | km | 0,612 |
| 6. | Hrádza | km | 0,936 |
| 7. | Nad Hrádzou | km | 1,358 |
| 8. | Kútovská cesta | km | 1,113 |
| 9. | Slameníkova cesta | km | 0,635 |
| 10. | Kolibská cesta - časť | km | 1,963 |
| 11. | Moyzesova | km | 0,722 |
| 12. | Kamenárska | km | 2,618 |
| 13 | Legionárska – časť | km | 0,824 |
| 14 | Bukovina – hlavná cesta | km | 3,877 |
| 15 | Chotár – po chatu Vojšín a Babuliarka | km | 4,030 |
| Spolu km: | | | 20,790 |

O b v o d č. 2. - miestne komunikácie II. kategórie

Ú s e k y : ulice, cesty

| | | | |
|----|------------------|----|-------|
| 1. | Záhrbská - časť | km | 1,156 |
| 2. | Kalvárska - časť | km | 0,670 |

| | | | |
|-----|---|----|-------|
| 3. | Dodekova - v prípade kalamiťnej situácie | km | 0,673 |
| 4. | Švantnerova - v prípade kalamiťnej situácie | km | 0,623 |
| 5. | Šibeničný vrch - v prípade kalamiťnej sit. | km | 0,705 |
| 6. | Mieru – časť | km | 1,100 |
| 7. | Pod Sekvojou - v prípade kalamiťnej sit. | km | 0,787 |
| 8. | Viničná cesta | km | 2,017 |
| 9. | Čierny lúh – časť | km | 0,970 |
| 10. | Mariánska- v prípade kalamiť. sit. + posyp | km | 0,791 |
| 11. | Hájska - v prípade kalamiť. sit. + posyp | km | 0,809 |
| 12. | Vršky – časť | km | 0,674 |
| 13. | Brezová – časť (len posyp) | km | 0,654 |
| 14. | Laznícka cesta – časť (len posyp) | km | 0,689 |
| 15. | Bôrina - v prípade kalamiť. sit. + posyp | km | 1,654 |
| 16. | Kozákova dolina - časť | km | 2,186 |
| 17. | Prírodná – časť – v prípade kalamiť. sit. | km | 1,572 |

Spolu km: **17,730**

O b v o d y č. 1 a 2 - zimná údržba bude zabezpečená spravidla 1 vozidlom TS: TATRA 815, upraveným na zimnú údržbu. V prípade kalamiťnej situácie sa do výkonu ZUMK zapojí súčasne viac vozidiel, o čom rozhoduje riaditeľka TS.

O b v o d č. 3. - miestne komunikácie III. kategórie

Ú s e k y : ulice, cesty, parkoviská

| | | | |
|-----|--|----|-------|
| 1. | Námestie slobody - parkovisko, tržnica | | |
| 2. | A. Kmeť - jednosmerná ul. | km | 0,342 |
| 3. | Parkovisko Pod farou | | |
| 4. | Štúrova ul. – Plachý + činžiaky | km | 0,461 |
| 5. | Parkovisko Gymnázium | | |
| 6. | Parkovisko Cintorínska pri bytovke | | |
| 7. | Parkovisko pri lekární Chánová | | |
| 8. | Železničný rad – Kočnerovci | km | 0,545 |
| 9. | Nábrežná | km | 1,595 |
| 10. | Školská – sídlisko | km | 0,325 |
| 11. | Pod Gupňou – časť z ul. Školská | km | 0,120 |
| 12. | Pod Gupňou | km | 0,226 |
| 13. | Májová | km | 0,524 |
| 14. | Odbojárka | km | 0,307 |
| 15. | Pod Zvoničkou | km | 0,180 |
| 16. | Háj – Les | km | 0,179 |
| 17. | Hájska - časť | km | 0,809 |
| 18. | Švermova | km | 0,230 |
| 19. | Partizánska | km | 0,245 |
| 20. | Nálepkova | km | 0,480 |
| 21. | Banícka | km | 0,751 |
| 22. | Vršky - časť | km | 0,674 |
| 23. | Brezová | km | 0,454 |
| 24. | Vodárenská | km | 0,219 |
| 25. | Sládkovičova | km | 0,860 |

| | | | |
|-----|--------------|----|------------------|
| 26. | Mieru - časť | km | 0,318 |
| 27. | Záhradná | km | 0,497 |
| 28. | Pod Sekvojou | km | 0,787 |
| 29. | Robotnícka | km | 0,307 |
| 30. | Horná | km | 0,737 |
| | | | Spolu km: 12,172 |

O b v o d č. 3 bude zabezpečovať mechanizmus:

Traktor s vlečnou radlicou – vybraný dodávateľ Bóna Tomáš a Tencer Jakub

O b v o d č. 4/I. - miestne komunikácie III. kategórie

| | | | |
|-------------------------|---------------------------|----|------------------|
| Ú s e k y: ulice, cesty | | | |
| 1. | Legionárska - časť | km | 0,673 |
| 2. | Slnečná | km | 0,303 |
| 3. | Podhorská | km | 0,720 |
| 4. | Hornozemská cesta | km | 1,152 |
| 5. | Štefankova cesta | km | 1,328 |
| 6. | Stará Huta - bočné uličky | km | 2,817 |
| 7. | Borošova | km | 0,542 |
| 8. | Hviezdoslavova | km | 0,159 |
| 9. | Záhrbská – časť | km | 2,915 |
| | | | Spolu km: 10,609 |

O b v o d č. 4/ I. bude zabezpečovať mechanizmus:

Traktor s vlečenou radlicou – vybraný dodávateľ Farma Boroš, s.r.o.,

O b v o d č. 4/II. - miestne komunikácie III. kategórie

| | | | |
|----|---------------------------|----|-----------------|
| 1. | Bukovina - bočné uličky | km | 2,880 |
| 2. | Drozdovo | km | 0,750 |
| 3. | Chotár | km | 0,410 |
| 4. | Odbočky z cesty na Vojšín | km | 3,450 |
| | | | Spolu km: 7,490 |

O b v o d č. 4/ II. bude zabezpečovať mechanizmus:

Traktor s vlečenou radlicou – vybraný dodávateľ HM Doprava a Poľnohospodárske práce s.r.o.

O b v o d č. 5. - miestne komunikácie III. kategórie

Ú s e k y: ulice, cesty

| | | | |
|-----|-------------------------------------|----|-------|
| 1. | Prírodná | km | 2,393 |
| 2. | Hrabcova cesta | km | 1,438 |
| 3. | Kolíbská cesta - časť | km | 1,326 |
| 4. | Kozáková dolina | km | 2,200 |
| 5. | Feriancov rígel' | km | 1,125 |
| 6. | Poliačikova cesta | km | 0,448 |
| 7. | Sadovnícka cesta – časť Kašná hôrka | km | 0,247 |
| 8. | Sadovnícka cesta | km | 2,057 |
| 9. | Lietajova cesta - Mištík | km | 0,196 |
| 10. | Lietajova cesta - na Fanadýb | km | 1,934 |
| 11. | Rekreačná cesta - Báne, Ústav | km | 1,658 |
| 12. | Cesta na Kostivrch | km | 2,200 |

Spolu km: **17,222**

O b v o d č. 5 bude zabezpečovať mechanizmus:

Traktor s vlečenou radlicou – vybraný dodávateľ Tužinský Ľuboš

O b v o d č. 6. - miestne komunikácie III. kategórie

Ú s e k y: ulice, cesty, parkoviská

| | | | |
|----|---------------------------------------|----|-------|
| 1. | Laznícka cesta | km | 1,907 |
| 2. | Polná cesta | km | 0,427 |
| 3. | Bačova cesta od Kútovskej cesty | km | 1,808 |
| 4. | Kútovská cesta – odbočka do Levrincov | km | 0,625 |
| 5. | Kútovská cesta – časť Uchriedel | km | 0,895 |
| 6. | Sedlová cesta | km | 1,118 |
| 7. | Viničná cesta | km | 2,998 |
| 8. | Bôrina | km | 1,829 |

Spolu km: **11,607**

O b v o d č. 6. bude zabezpečovať mechanizmus:

Traktor s vlečenou radlicou – HM Doprava a Poľnohospodárske práce s.r.o.

O b v o d č. 7. - miestne komunikácie III. kategórie

| | | | |
|----|---|----|-------|
| 1. | Parkovisko Pod pascou, Banícke námestie | | |
| 2. | Kalvárska - časť | km | 0,757 |
| 3. | Dodekova | km | 0,673 |
| 4. | Švantnerova | km | 0,623 |
| 5. | Šibeničný vrch - časť | km | 0,705 |
| 6. | Krátka | km | 0,110 |
| 7. | Nemocničná | km | 0,171 |
| 8. | Spojná | km | 0,168 |
| 9. | Parkovisko Kollárova | | |

| | | | |
|-----|---|----|-------|
| 10. | Čierny lúh a časť Kamenárskej ul. | km | 1,194 |
| 11. | Matiašová cesta | km | 0,922 |
| 12. | Bačova cesta – časť od Havranovho mosta | km | 0,150 |
| 13. | Spodná | km | 1,651 |
| 14. | Dlhá Lúka – nová ul. za potokom | km | 0,430 |
| 15. | Rekreačná cesta - odbočka Sládkovič | km | 0,377 |
| 16. | Potočná cesta | km | 0,250 |
| 17. | Tajch | km | 1,645 |

Spolu km: **9,826**

O b v o d č. 7. bude zabezpečovať mechanizmus:

Traktor s vlečenou radlicou – vybraný dodávateľ Agriosfeed, s.r.o.

Podrobnosti pre výkon zimnej údržby u obvodov č. 4, 5, 6 a 7 sú dané v samostatných zmluvách o dielo.

Súhrn miestnych komunikácií I. až III. kategórie, udržiavaných v zimnom období Technickými službami mesta a zmluvnými partnermi tak predstavuje celkovú dĺžku 101,386 km.

Technické služby mesta Nová Baňa v zimnom období ostatné úseky ciest a miestnych komunikácií, neuvedené v tomto operačnom pláne zimnej údržby, ktoré sú vedené v novo vypracovanom pasporte ciest a miestnych komunikácií na území mesta Nová Baňa, v rámci svojej hlavnej činnosti neudržiavajú. Zjazdnosť týchto ciest a miestnych komunikácií je možné zabezpečiť v súrnych prípadoch na požiadanie Mestom Nová Baňa.

Ú d r ž b a malým mechanizmom.

Do tejto údržby sú zaradené Ferrari PG300D , malotraktor VALIANT a LOCUST, ktorými je zabezpečované odhrabávanie snehu s týmito strojmi dostupných chodníkov a sídliskových odstavných plôch - parkovísk.

Obsluha mechanizmu nastupuje do ZÚ v pracovnej dobe na pokyn ktoréhokoľvek pracovníka zodpovedného za riadenie výkonu zimnej údržby a po pracovnej dobe na pokyn riaditeľky TS, alebo službukonajúceho pracovníka zodpovedného za riadenie zimnej údržby.

R u č n á ú d r ž b a schodov a chodníkov.

Pri tejto údržbe pracovníci TS, nezamestnaní a pracovníci Sociálneho podniku zaradení do zimnej údržby v rámci verejno-prospešných prác ručným náradím odpratávajú sneh a ľad z chodníkov a schodov v rámci mesta Nová Baňa. Pracovníci mimo pracovnej doby bývajú na túto prácu vopred určení.

Ú d r ž b a malotonážnymi vozidlami.

Do tejto údržby sú zaradené vozidlá Multicar, FIAT – Ducato, PEUGEOT ktoré bude využívané predovšetkým pri čistení a posype schodov a chodníkov v meste.

Obsluha týchto vozidiel je do zimnej údržby zaradená podľa potreby, na príkaz službukonajúceho pracovníka zodpovedného za riadenie zimnej údržby alebo riaditeľky TS.

D) Zoznam úsekov miestnych komunikácií, na ktorých sa môže vykonávať posyp chemickým posypovým materiálom

Zmierňovanie problémov v zjazdnosti a schodnosti sa zabezpečuje zmierňovaním šmykľavosti spôsobenej poľadovicou alebo šmykľavosťou utlačenej vrstvy snehu na vozovke a to zdršňovaním jej povrchu posypom inertným materiálom, prípadne podľa potreby zmesou inertného materiálu s chemickým materiálom. Posyp inertným materiálom a podľa potreby zmesou inertného materiálu s chemickým materiálom (soľ priemyselná kryštalická) sa vykonáva na MK I. kategórie súvisle. Chemický materiál na posyp MK sa používa v čase poľadovice z dôvodu, že inertný posyp je neúčinný. Nesmie sa používať v pásmach hygienickej ochrany vodných zdrojov a na pobrežných pozemkoch vodných tokov. Na MK II. a III. kategórie sa vykonáva občasný posyp inertnými materiálmi podľa potreby len na vopred stanovených dopravne dôležitých miestach. Vopred stanovené miesta sú križovatky, stúpania, zákruty, autobusové zastávky.

Dopravne dôležité miesta pre posyp zmesou inertného materiálu s chemickým materiálom boli u miestnych komunikácií II. a III. kategórie stanovené nasledovne:

Miestne komunikácie II kategórie:

- Dodekova ul. – obojstranné nájazdy vo svahu.
- Švantnerova ul.- svah od Cintorínskej ul. po stret s Dodekovou ul.
- Záhrbská ul. – od križovatky s Kalvárskou po odbočku k rod. domu Hrnčiar Anton.
- Kalvárska ul. – od Cintorínskej ul. po začiatok Záhrbskej ul.
- Čierny luh – od Kamenárskej ul. po odbočku k rod. domu Rajčok.
- Ulica Mieru – od RD. JUDr. Valach po križovatku s ul. Hrádza.
- Viničná cesta – od odbočky k RD Tužinský po vrchol stúpania.
- Ulice: Májová, Hájska, Mariánska, Šibeničný vrch, Vršky, Brezová, Laznícka, Bôrina – výraznejšie stúpania.

Miestne komunikácie III. kategórie :

U miestnych komunikácií III. kategórie sa bude posyp vykonávať len v prípade kalamitnej situácie poľadovicou a to len inertným materiálom a len výraznejšie stúpania a v blízkosti nebezpečných miest (zrázov) popri MK, ktoré nie sú zabezpečené zvodidlami.

E) Zoznam udržiavaných autobusových zastávok a nástupíšť;

- Autobusové nástupište - železničná stanica
- Autobusové nástupište - Banícke námestie
- Autobusové zastávky na Školskej ul. – 2 ks pri Kvetě
- Autobusové zastávky – Nám. sv. Alžbety t.j. v blízkosti Nákupného strediska Coop Jednota a Lidl. – 3 ks
- Autobusová zastávka - Kollárova ul. – Pod orechom
- Autobusové zastávky na Cintorínskej ul. - 2 ks
- Autobusová zastávka Hrádza, Kútovská cesta, Kolibská cesta
- Autobusové zastávky na ul. Moyzesova, a Kamenárska – 3 ks.

F) Zoznam udržiavaných chodníkov a spevnených plôch;

Rozsah udržiavaných chodníkov a spevnených plôch v meste v rámci zimnej údržby Technickými službami mesta je vyznačený na priloženom mapovom podklade. Jedná sa o nasledovné chodníky a spevnené plochy zaradené do IV. kategórie miestnych komunikácií:

Chodníky:

- Námestie slobody – chodníky po obvode námestia, smerom na Banícke námestie,
- Bernolákova ul. – po oboch stranách ulice,
- Ul. osvetly – po oboch stranách ulice,
- Chodníky okolo CVČ a obojstranne Štúrova ulica,
- Chodníky na ul. A. Kmeťa – obojstranne aj popri parkovisku,
- Chodníky obojstranne na ul. Pod sekvojou,
- Chodník na ulici Hrádza – jednostranný,
- Chodníky na ul. Školská – obojstranne po Železničný rad a chodníky v priestoroch okolo železničnej a autobusovej stanice, ulica železničný rad,
- Chodníky Cintorínska ul. – obojstranne pozdĺž celej ulice okrem nájazdu na parkovisko pred reštauráciou Zlatý Bažant,
- Chodník na ulici smerom na ulice Švantnerova a Dodekova,
- Chodníky Nábřežná ul. - chodník jednostranný po celej dĺžke ulice a obojstranne od MŠ po vyústenie na ul.Cintorínsku, chodník pozdĺž Novobanského potoka až po most k ZŠ J.Zemana,

Technické služby mesta Novej Bane budú zabezpečovať schodnosť chodníkov v úsekoch, kde podľa Zákona č. 135/1961 Zb. o pozemných komunikáciách (cestný zákon) v znení neskorších predpisov a vykonávacej Vyhlášky č. 35/84 Zb. prináleží údržba správcom chodníkov, t. j. Technickým službám mesta Novej Bane. Udržiavané chodníky TS sú určené Mestom N. Baňa v súlade s novelou zákona č. 106/2018 Z. z. o prevádzke vozidiel v cestnej premávke, ktorý v novelizačnom článku II prináša zmeny v zákone č. 135/1961 Zb. o pozemných komunikáciách podľa § 9 ods. 2.

Uličky pre peších a vonkajšie schodiská:

Orgonášova ulička, ulička Štangelír, ulička medzi kinom a učilišťom od ul. Osvety po Kollárovu ul., ulička a schodisko za VÚB od Námestia slobody po Štúrovu ul., spojovací chodník a schody medzi gymnáziom a Domom služieb od Bernolákovej ul. po Štúrovu ul., tri uličky a schodiská medzi MK Cintorínska ul. a Nábřežná ul., schody zo Švantnerovej ul. na Cintorínsku ul. pri reštaurácii Zlatý Bažant.

Parkoviská:

Parkovisko pri Gymnáziu, Pod pascou, Kollárová, Nábřežná, Školská, Cintorínska pri bytovke, Cintorínska pri lekární MEDEA, Štúrova, Námestie slobody, Tržnica, A. Kmeťa - parkovisko pod farou.

Záver

Podkladom pre vypracovanie tohto dokumentu je platné VZN mesta Nová Baňa č. 14/2009 zo dňa 22.10.2009 o zabezpečení zjazdnosti a schodnosti miestnych komunikácií na

území mesta Nová Baňa a vypracovaný pasport MK a Zákon č. 135/1961 Zb. o pozemných komunikáciách (cestný zákon) v znení neskorších predpisov a vykonávacej Vyhlášky č. 35/84 Zb.

Prílohy:

Vymedzenie ochranných pásiem

Mapy

Zmluvy o dielo – FARMA Boroš, s.r.o., Tužinský Ľuboš, Agriosfeed, s.r.o. , HM Doprava a Poľnohospodárske práce s.r.o.

DODATOK

Pracovníci Technických služieb – celkom

15

| | |
|---|---|
| z toho: riadiaci pracovníci (Ing. Lucia Beťková, MBA, Jozef Bóna, Petra Šedianska) | 3 |
| v dvojzmennej prevádzke (Kráľ M., Barienčík V., Boroš P., Kasan M., Müller J., Búry M.,) | 6 |
| podľa potreby (Hollý E., Judin L., Klimant J., Mucha D., Král M., Bóna J.) Zamestnanci HD TS (Búry Viliam, Kaločaiová Žaneta) Nezamestnaní v rámci VPP - ich počet určí zodpovedný pracovník MsÚ N. Baňa | 6 |
| Externí dodávatelia: na zmluvu o dielo (FARMA Boroš, s.r.o., Tužinský Ľuboš, Agriosfeed, s.r.o. , HM Doprava a Poľnohospodárske práce s.r.o.) | 4 |
| na dohodu (Bóna Tomáš, Kelescényi Roman) | 2 |

Vymedzenie ochranných pásiem.

Ochranné pásmo vodárenských zdrojov.

- povrchový vodárenský zdroj Starohutský potok,
- pramene Stará huta č. 6,7,10,11,12,13,14,15,16,17,20 a 21
Spoločne vymedzené ochranné pásma I. a II. stupňa (pre povrchový odber aj OP II. stupňa – vnútorná časť) a spôsob hospodárenia v nich bolo stanovené Rozhodnutím ONV Žiar nad Hronom č. PLVH 2806/88-Ha z 24.11.1988. Plocha OP je 4,52 km²
- pramene Ploňov kút č. 24,25,26 a 27, OP I. a II. stupňa stanovené Rozhodnutím ONV Žiar nad Hronom č. PLVH 2806/88-Ha z 24.11.1988. Plocha OP je 0,97 km².
- pramene Kurací horný, Kurací dolný, Sedlo, Hanes a Holý, OP I. a II. stupňa stanovené Rozhodnutím ONV Žiar nad Hronom č. PLVH 2155/88 z 9.8.1988. Plocha OP je 1,086 km²
- prameň Budínsky, OP I. a II. stupňa stanovené Rozhodnutím ONV Žiar nad Hronom č. PLVH 2155/88-Ha z 9.8.1988. Plocha OP je 0,177 km²
- pramene Čierny luh horný, Čierny luh dolný, Kohútov, OP I. a II. stupňa stanovené Rozhodnutím ONV Žiar nad Hronom č. PLVH 2155/88-Ha z 9.8.1988. Plocha OP je 1,615 km²
- prameň Ležisko, OP I. a II. stupňa stanovené Rozhodnutím ONV Žiar nad Hronom č. PLVH 2155/88-Ha z 9.8.1988. Plocha OP je 0,45 km²
- prameň Bukovina, OP I. a II. stupňa stanovené Rozhodnutím ObÚŽP Žiar nad Hronom č. ŽP-796/94-5 z 20.2.1994.

Vodojemy.

- Pásma ochrany I. stupňa sú oplotené (13 vodojemov).

Ochranné pásma vodárenských zdrojov

- **Definícia:**
- **Vodárenské zdroje** sú vodné útvary povrchových vôd alebo podzemných vôd využívané na odber vody pre pitnú vodu alebo využiteľné na zásobovanie obyvateľstva pre viac ako 50 osôb, alebo umožňujúce odber vody na takýto účel v priemere väčšom ako 10 m³ za deň v pôvodnom stave alebo po ich úprave.
- **Ochranné pásma vodárenských zdrojov** určí, na základe záväzného posudku orgánu na ochranu zdravia, orgán štátnej vodnej správy na ochranu výdatnosti, kvality a zdravotnej bezchybnosti vody vodárenských zdrojov. Ochranné pásma sú súčasne **pásmami hygienickej ochrany (PHO)** podľa zákon č. 272/1994 Z.z. o ochrane zdravia.
- Ochranné pásma vodárenských zdrojov sa členia na ochranné pásmo:
- I. stupňa, ktoré slúži na jeho ochranu v bezprostrednej blízkosti miesta odberu vôd alebo záchytného zariadenia. Ochranné pásmo I. stupňa sa určuje pre všetky vodárenské zdroje podzemných vôd a všetky vodárenské zdroj povrchových vôd.
- II. stupňa, ktoré slúži na ochranu vodárenského zdroja pred ohrozením zo vzdialenejších miest
- III. stupňa, ktoré môže orgán štátnej vodnej správy určiť na zvýšenie ochrany vodárenského zdroja.
- Ochranné pásmo II. a III stupňa pre podzemné vody a povrchové vody sa určujú, ak v území tvorby a obehu vody nie je zriadený iný druh ochrany vôd, alebo ak ochrana vodárenského zdroja ochranným pásmom I. stupňa nie je postačujúca.

Chránená vodohospodárska oblasť

(1) Územie, ktoré svojimi prírodnými podmienkami tvorí významnú prirodzenú akumuláciu vôd, vláda môže vyhlásiť za chránenú vodohospodársku oblasť.

(2) V chránenej vodohospodárskej oblasti možno plánovať a vykonávať činnosť, len ak sa zabezpečí všestranná ochrana povrchových vôd a podzemných vôd a ochrana podmienok ich tvorby, výskytu, prirodzenej akumulácie vôd a obnovy ich zásob.

(3) V chránenej vodohospodárskej oblasti musia byť výrobné záujmy, dopravné záujmy a iné záujmy zosúladené s požiadavkami podľa odseku 2 už pri spracúvaní koncepcií rozvoja územia a územnoplánovacej dokumentácie.

(4) V chránenej vodohospodárskej oblasti sa zakazuje

a) stavať alebo rozširovať

1. nové priemyselné zdroje alebo jestvujúce priemyselné zdroje, v ktorých sa vyrábajú alebo na výrobu používajú škodlivé látky a obzvlášť škodlivé látky, s výnimkou rozširovania a prestavby jestvujúcich priemyselných zdrojov, ktorými sa dosiahne účinnejšia ochrana vôd, a nových priemyselných zdrojov, ak sa uplatnia najlepšie dostupné techniky zabezpečujúce vysoký stupeň ochrany vôd,

2. nové priemyselné zdroje alebo jestvujúce priemyselné zdroje, ktoré produkujú priemyselné odpadové vody obsahujúce obzvlášť škodlivé látky,

3. ropovody a iné líniové produktovody na prepravu škodlivých látok a obzvlášť škodlivých látok,

4. sklady ropných látok s celkovou kapacitou väčšou ako 1 000 m³, na Žitnom ostrove⁴⁰) s celkovou kapacitou väčšou ako 200 m³ a s kapacitou jednotlivých nádrží väčšou ako 50 m³,

5. veterinárne asanačné zariadenia a sanitárne bitútky,

6. stavby veľkokapacitných fariem,

7. stavby hromadnej rekreácie alebo individuálnej rekreácie bez zabezpečenia čistenia komunálnych odpadových vôd,

b) vykonávať leteckú aplikáciu hnojív a chemických látok na ochranu rastlín alebo na ničenie škodcov alebo buriny v blízkosti povrchových vôd a odkrytých podzemných vôd, kde môže dôjsť k znečisteniu vôd alebo k ohrozeniu kvality a zdravotnej bezchybnosti vôd,

c) vykonávať plošné odvodnenie lesných pozemkov v takom rozsahu, ktorým sa podstatne narušia vodné pomery v chránenej oblasti prirodzenej akumulácie vôd,

d) odvodňovať poľnohospodárske pozemky vo výmere väčšej ako 50 ha súvislej plochy,

e) ťažiť rašelinu v množstve väčšom ako 500 000 m³ na jednom mieste,

f) ťažiť nevyhradené nerasty⁴¹) povrchovým spôsobom alebo vykonávať iné zemné práce, ktorými sa odkryje súvislá hladina podzemných vôd,

g) ukladať rádioaktívny odpad,

h) budovať skládky na nebezpečný odpad.

(5) Pri pasení hospodárskych zvierat na území chránenej vodohospodárskej oblasti treba dbať na ochranu pôdy proti erózii a na ochranu povrchových vôd.

Ochranné pásma vodárenských zdrojov

(1) Na ochranu výdatnosti kvality a zdravotnej bezchybnosti vody vodárenských zdrojov, ktoré sa využívajú, orgán štátnej vodnej správy určí ochranné pásma na základe posudku orgánu na ochranu zdravia.⁴⁴⁾ Ak to vyžadujú závažné okolnosti, môže orgán štátnej vodnej správy určiť ochranné pásma aj pre využiteľné vodárenské zdroje a pre vodné zdroje určené na odber pre pitnú vodu s kapacitou nižšou, ako sú definované vodárenské zdroje. Určené ochranné pásma sú súčasne pásmami hygienickej ochrany podľa osobitného predpisu.⁴⁵⁾

(2) Ochranné pásma vodárenských zdrojov sa členia na ochranné pásmo I. stupňa, ktoré slúži na jeho ochranu v bezprostrednej blízkosti miesta odberu vôd alebo záchytného zariadenia, a na ochranné pásmo II. stupňa, ktoré slúži na ochranu vodárenského zdroja pred ohrozením zo vzdialenejších miest. Na zvýšenie ochrany vodárenského zdroja môže orgán štátnej vodnej správy určiť aj ochranné pásmo III. stupňa.

(3) Ak podmienky na území ochranného pásma I. stupňa zabezpečujú v dostatočnej miere ochranu výdatnosti, kvality a zdravotnej bezchybnosti vodárenského zdroja, ďalšie stupne ochranných pásiem sa neurčujú.

(4) Návrh na určenie ochranných pásiem vodárenského zdroja je povinný podať ten, kto má povolenie na odber vody, alebo ten, kto žiada o povolenie na odber vody z vodárenského zdroja. Pri odberoch vody z vodárenských nádrží návrh na určenie ochranných pásiem je povinný podať správca vodohospodársky významných vodných tokov alebo stavebník vodnej stavby slúžiacej na vzdúvanie vody v tejto vodárenskej nádrži. Súčasťou návrhu na určenie ochranných pásiem vodárenského zdroja je odborný hydrogeologický posudok.

(5) Rozhodnutím o určení ochranných pásiem vodárenského zdroja sa určia ich hranice a spôsob ochrany, najmä zákazy alebo obmedzenia činností, ktoré poškodzujú alebo ohrozujú množstvo a kvalitu vody alebo zdravotnú bezchybnosť vody vodárenského zdroja, ako aj technické úpravy na ochranu vodárenského zdroja a iné opatrenia, ktoré sa majú v ochrannom pásme vykonať. Práva a povinnosti vyplývajúce z rozhodnutí o určení ochranných pásiem vodárenského zdroja prechádzajú na ďalšieho nadobúdateľa alebo užívateľa majetku, s ktorým sú tieto práva a povinnosti spojené.

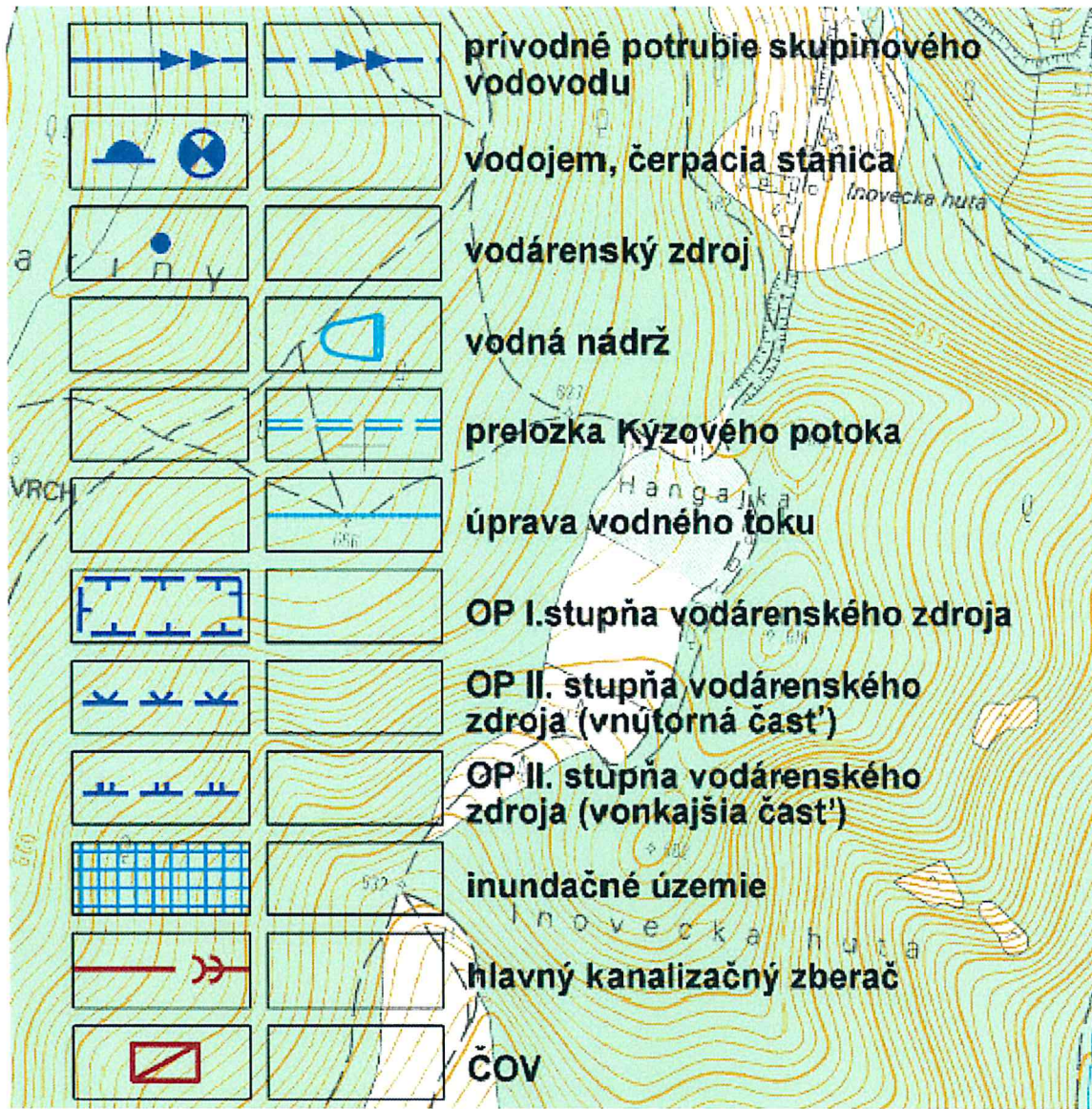
(6) Za preukázané obmedzenie užívania pozemkov v ochranných pásmach vodárenských zdrojov patrí vlastníkovu pozemkov náhrada majetkovej ujmy v primeranom a preukázateľnom rozsahu, ktorú je povinný poskytnúť na jeho žiadosť ^{45a)} ten, kto odoberá vodu, alebo ten, kto žiada o povolenie na odber vody z vodárenského zdroja; pri vodárenskej nádrži vlastník alebo stavebník vodnej stavby slúžiacej na vzdúvanie vody vo vodárenskej nádrži. Majetkovú ujmu možno uhradiť na základe dohody o určení výšky za ročné, prípadne dlhšie obdobie alebo dohody o jednorazovej náhrade. Ak sa nedosiahne dohoda, výška majetkovej ujmy sa určí na základe znaleckého posudku podľa osobitného predpisu.⁴⁶⁾ Pozemky v ochrannom pásme I. stupňa možno vo verejnom záujme vyvlastniť.³⁷⁾

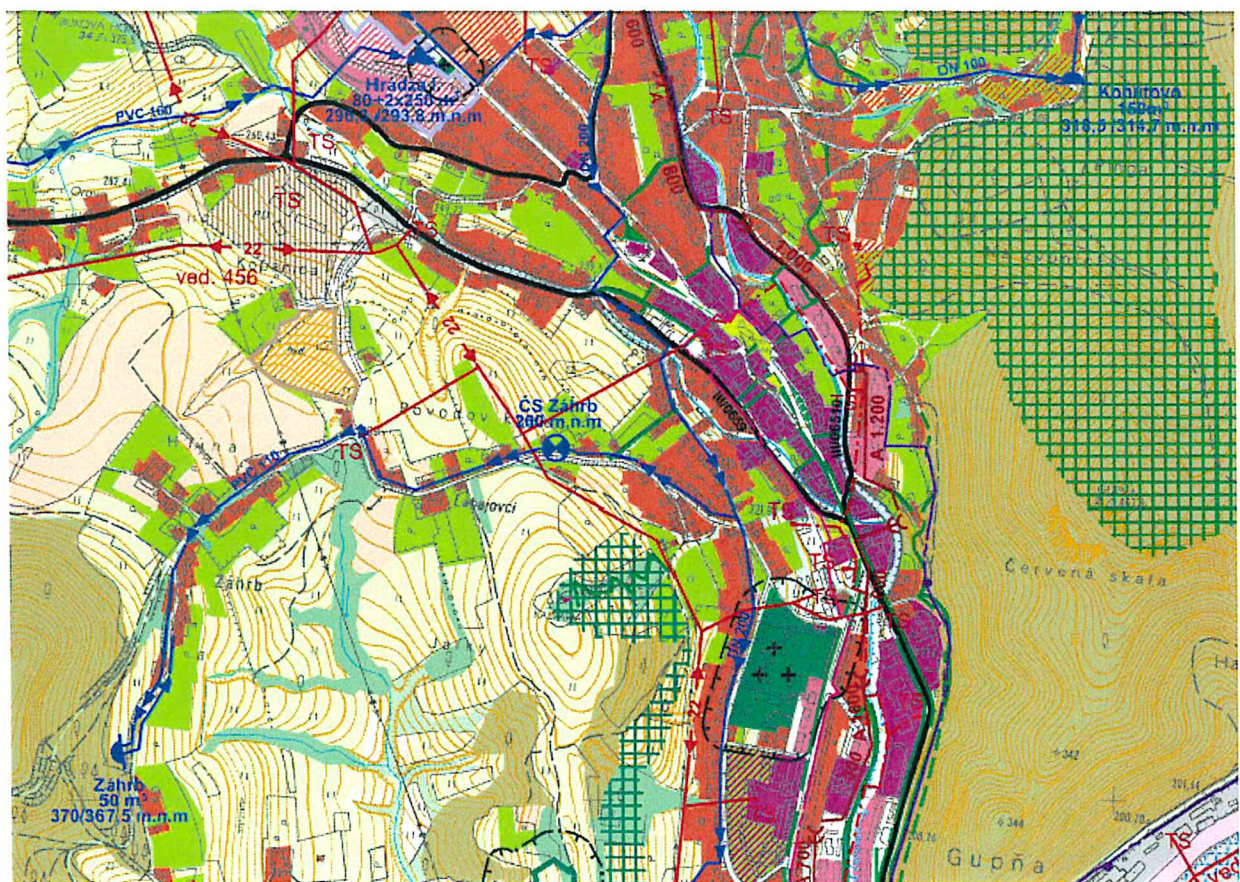
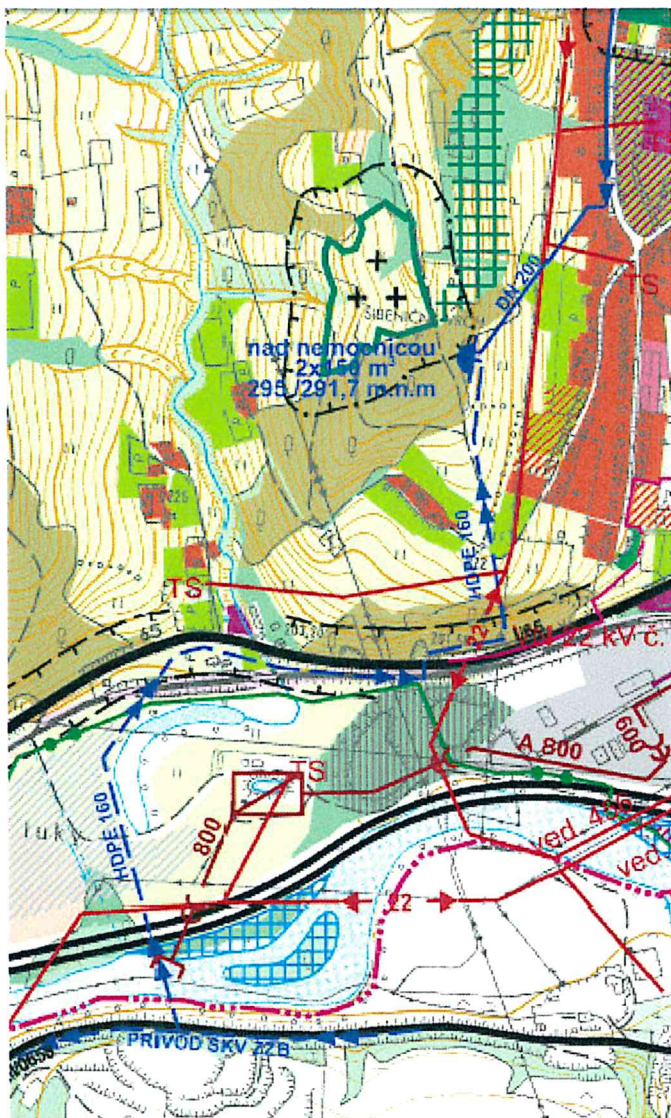
(7) Náklady spojené s technickými úpravami na ochranu vodárenského zdroja je povinný uhradiť ten, kto odoberá vodu, alebo ten, kto žiada o povolenie na odber vody z vodárenského zdroja; pri vodárenských nádržiacich správca vodohospodársky významných vodných tokov alebo stavebník vodnej stavby slúžiacej na vzdúvanie vody.

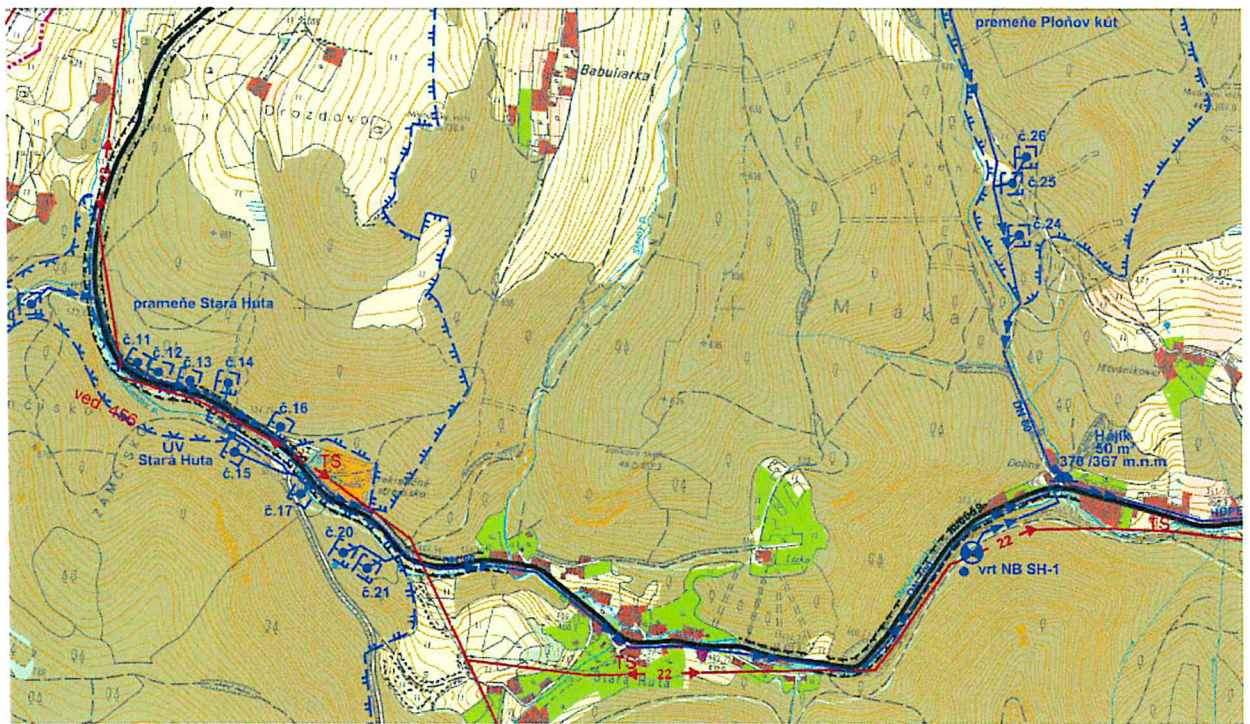
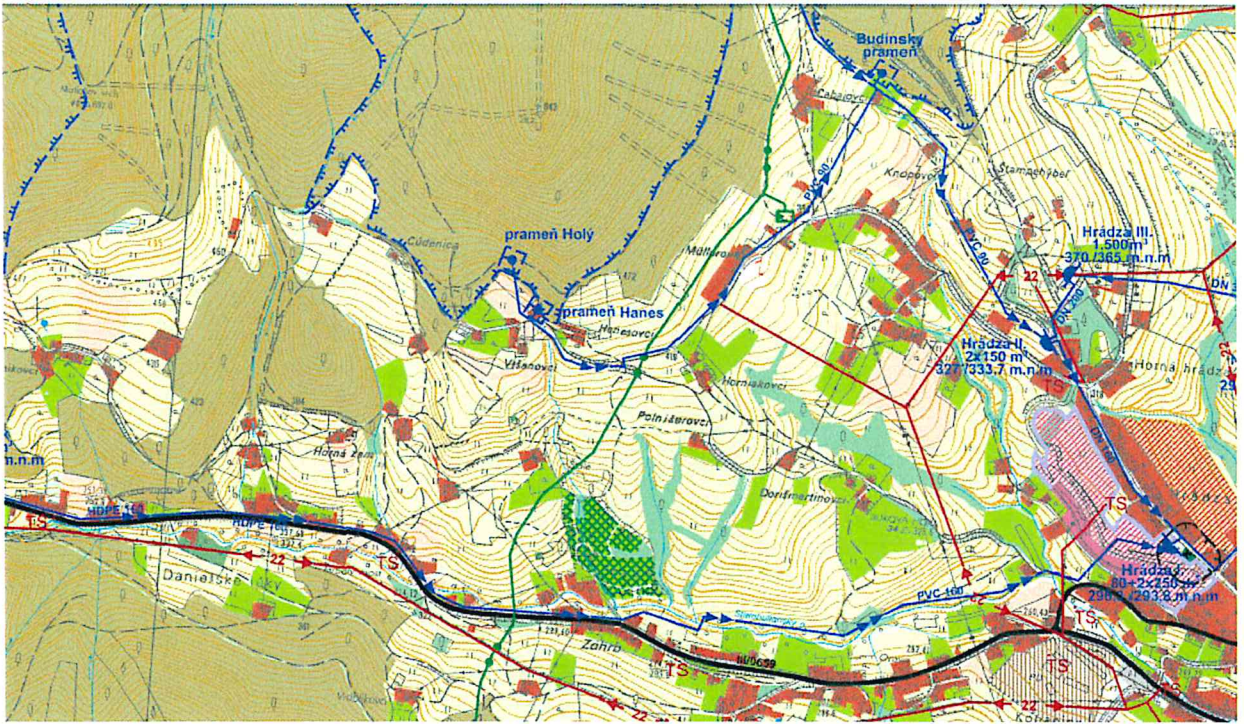
(8) V sporoch o úhradu majetkovej ujmy a o znášaní nákladov spojených s technickými úpravami rozhoduje súd.

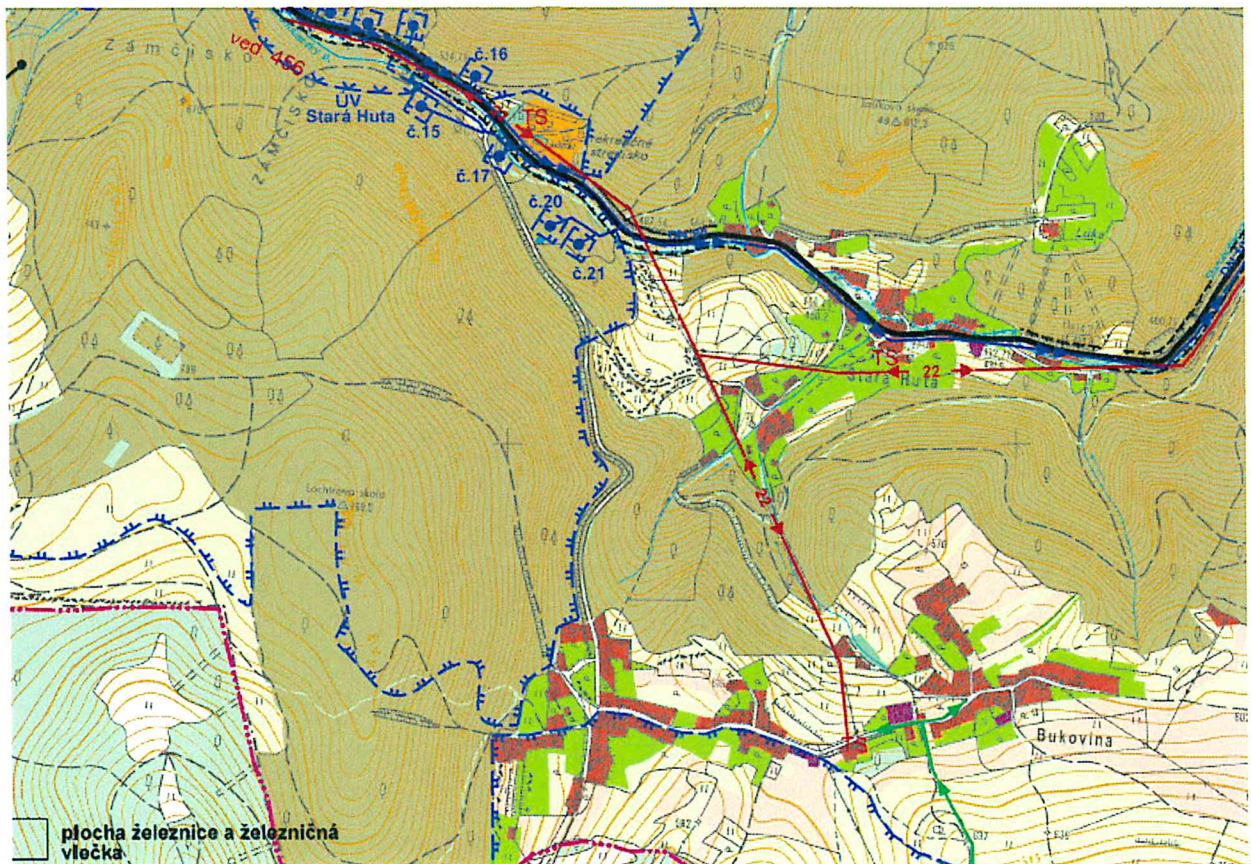
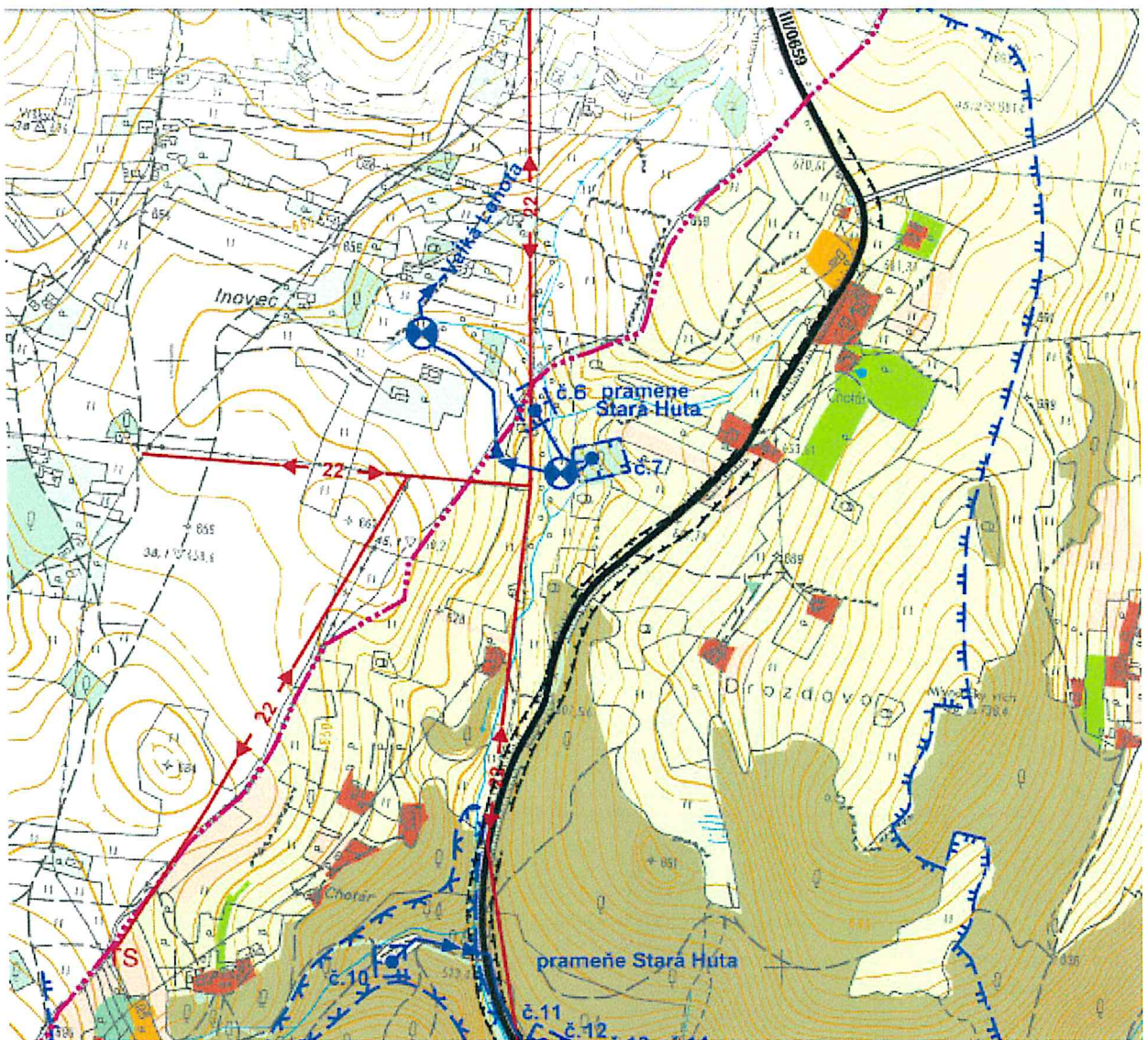
(9) Orgán štátnej vodnej správy môže rozhodnutie o určení ochranných pásiem vodárenského zdroja zmeniť alebo nahradiť novým rozhodnutím a na ten účel aj vyzvať subjekty uvedené v odseku 4 na podanie žiadosti; ak pominuli dôvody ochrany vodárenského zdroja, vydané rozhodnutie zruší.

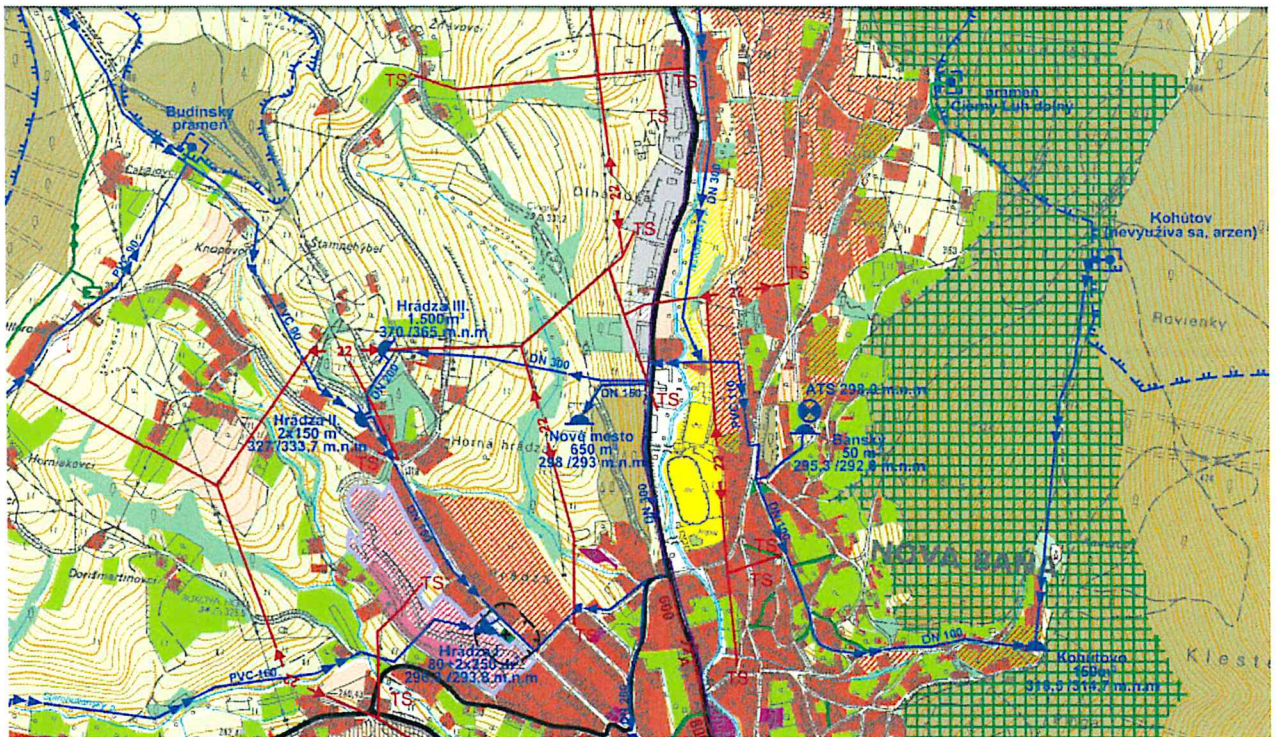
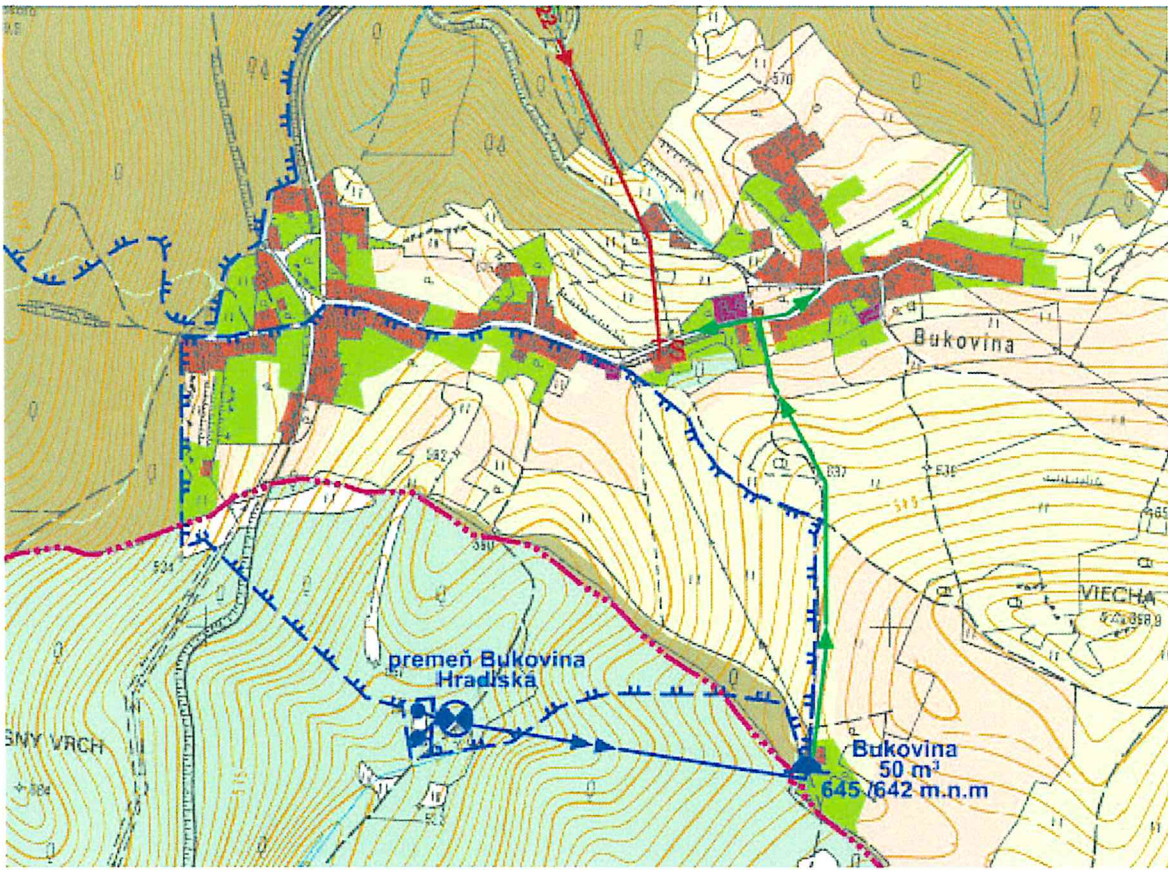
(10) Vlastník poľnohospodárskych a lesných pozemkov nie je oprávnený pohľadávky voči povinným subjektom uvedeným v odseku 6 postúpiť, poskytnúť ako bankovú zálohu alebo inú garanciu, ako aj inak prevádzať na tretie subjekty.

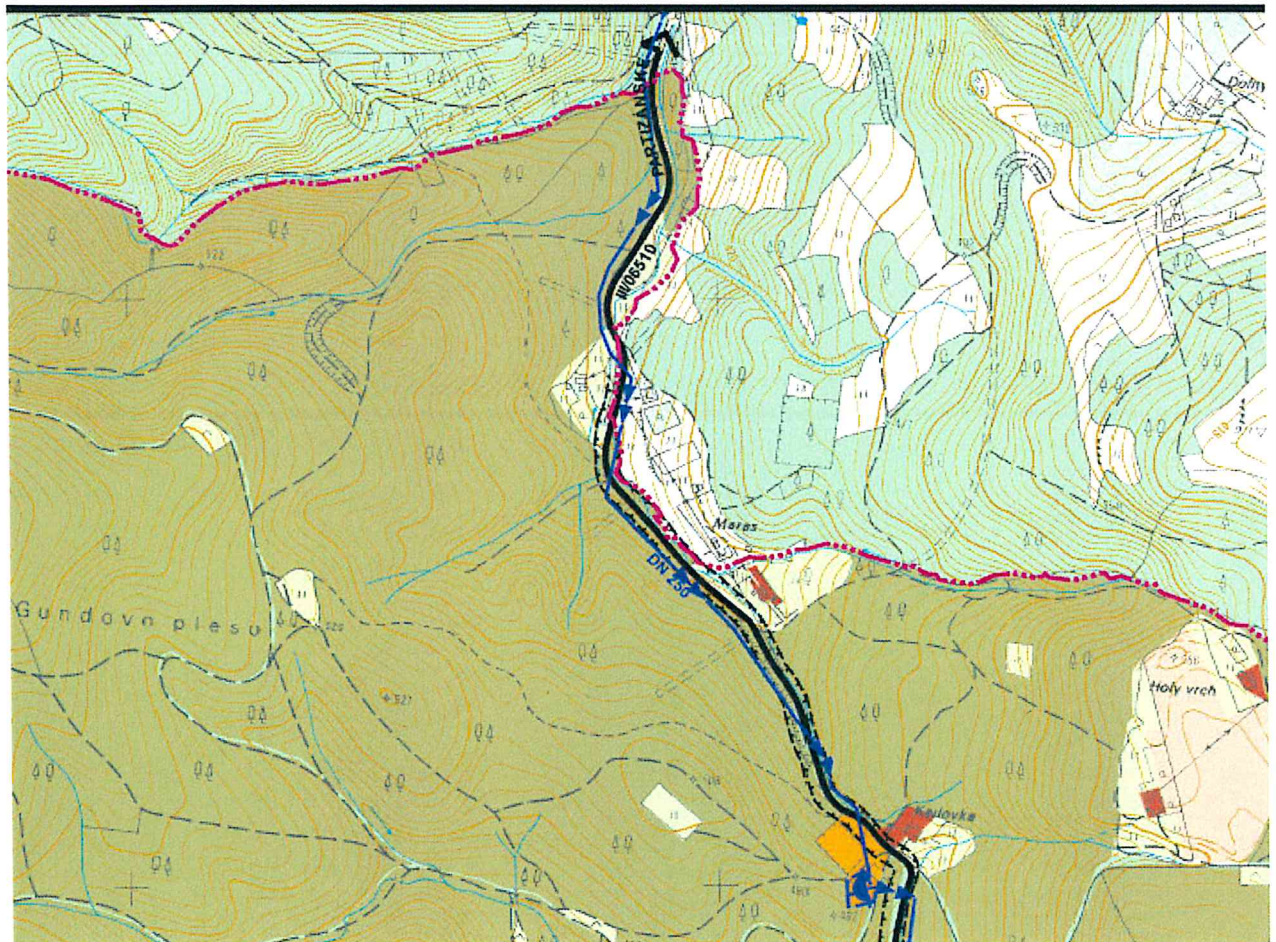
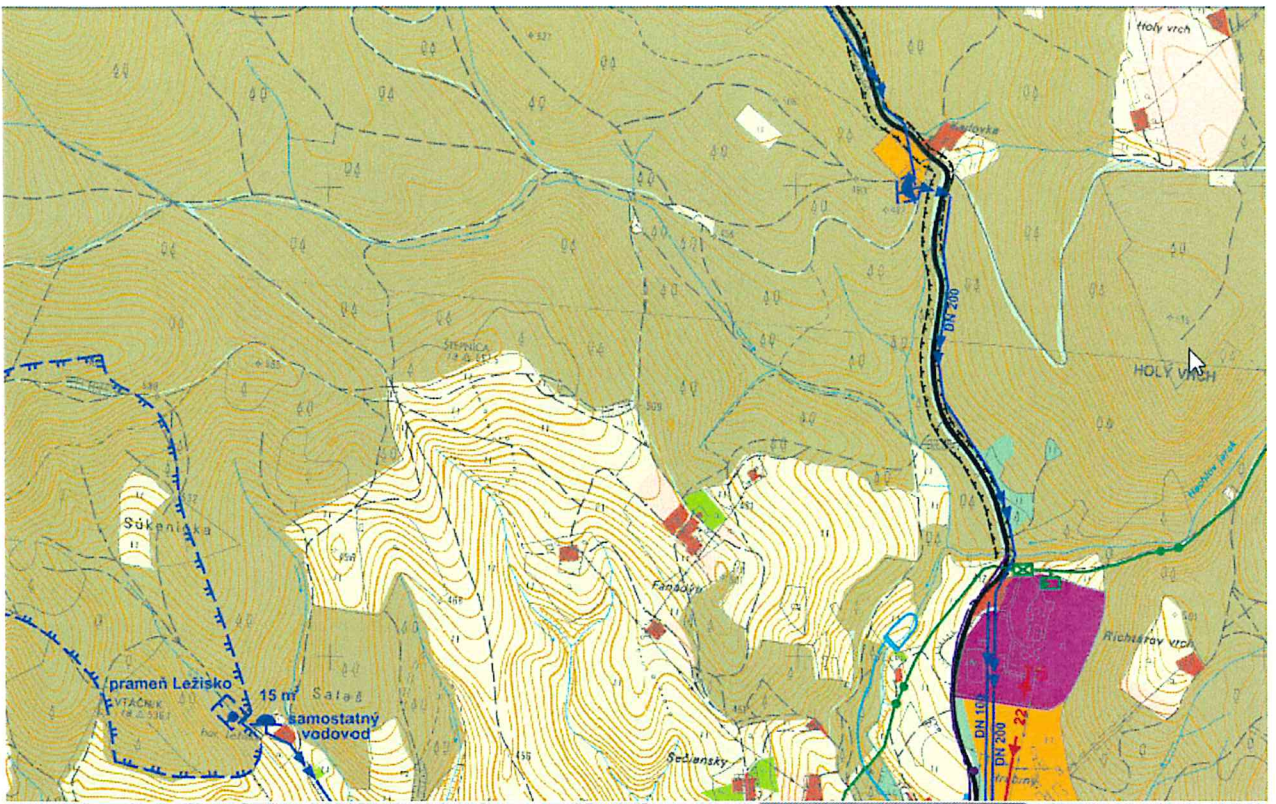












Poznámka: Služby sú totožné s príslužbami hotovosťou mimo pracoviska TS

Rozpis služieb a príslužieb ZÚ MK rok 2024- 2025

| | MAREC 2025 | | | | | | | | | | | | | | | | | | | | | | | | | | | | | | | |
|--------------------------|---------------------|----|----|----|----|----|----|----|----|----|----|----|----|----|----|----|----|----|----|----|----|----|----|----|----|----|----|----|----|----|----|---|
| Meno | 1 | 2 | 3 | 4 | 5 | 6 | 7 | 8 | 9 | 10 | 11 | 12 | 13 | 14 | 15 | 16 | 17 | 18 | 19 | 20 | 21 | 22 | 23 | 24 | 25 | 26 | 27 | 28 | 29 | 30 | 31 | |
| T - 815 Sypač | Boroš Patrik | N | N | V | V | D | D | N | V | V | D | D | N | N | V | V | D | D | N | N | N | V | D | D | D | N | N | V | V | D | D | N |
| | Bóna Jozef | N | N | V | V | D | D | N | V | V | D | D | N | N | V | V | D | D | N | N | N | V | D | D | D | N | N | V | V | D | D | N |
| | Barieničik Vladimír | V | V | D | D | N | N | V | V | D | D | N | N | V | V | D | D | N | N | N | V | D | D | D | N | N | V | V | D | D | N | N |
| | Búry Michal | V | V | D | D | N | N | V | V | D | D | N | N | V | V | D | D | N | N | N | V | D | D | D | N | N | V | V | D | D | N | N |
| | Kráľ Michal | D | D | N | N | V | V | D | D | N | N | V | V | D | D | N | N | V | V | D | D | N | N | V | V | D | D | N | N | V | V | D |
| TS Traktory | Muller Jozef | D | D | N | N | V | V | D | D | N | N | V | V | D | D | N | N | V | V | D | D | N | N | V | V | D | D | N | N | V | V | |
| | Búry Viliam ml. | N | V | D | N | V | D | N | V | D | N | V | D | N | V | D | N | V | D | N | V | D | N | V | D | N | V | D | N | V | D | |
| | Bóna Tomáš | V | D | N | V | D | N | V | D | N | V | D | N | V | D | N | V | D | N | V | D | N | V | D | N | V | D | N | V | D | N | |
| PG | Mucha Drahomír | D | N | V | D | N | V | D | N | V | D | N | V | D | N | V | D | N | V | D | N | V | D | N | V | D | N | V | D | N | V | |
| | Kráľ Michal 2 | N | V | D | N | V | D | N | V | D | N | V | D | N | V | D | N | V | D | N | V | D | N | V | D | N | V | D | N | V | D | |
| | Hollý Ľuboš | V | D | N | V | D | N | V | D | N | V | D | N | V | D | N | V | D | N | V | D | N | V | D | N | V | D | N | V | D | N | |
| TS Hotovosť | Riaditeľ TS | | | | | | SL | SL | SL | SL | SL | SL | SL | SL | SL | SL | SL | SL | SL | SL | SL | SL | SL | SL | SL | SL | SL | SL | SL | SL | | |
| | Referent dopravy TS | SL | SL | SL | SL | SL | SL | SL | SL | SL | SL | SL | SL | SL | SL | SL | SL | SL | SL | SL | SL | SL | SL | SL | SL | SL | SL | SL | SL | SL | | |
| | Majster | | | | | | | | | | | | | SL | | | | | | | | | | | | | | | | | | |

Poznámka: Služby sú totožné s príslužbami - hotovosťou mimo pracoviska TS
Tencer Jakub služby počas potreby na PG , NEW HOLLAND a VALIANT

SCHODY

Búry Viliam
Žaneta Kaločajová

Kráľ Michal 2
Holý Ľuboš
Klimant Jozef